

제58기

스타저축은행 현황

(2026년 1월 1일 ~ 2026년 3월 31일)



스타저축은행
STAR SAVINGS BANK

본 공고자료는 상호저축은행업 감독규정 제42조에 의거 작성되었습니다.

[일반현황]

[회사소개]

1. 선언문

저희 저축은행을 아껴주시고 성원해 주신 고객 여러분께 감사드립니다.

당 저축은행은 지난 1년간 "우리가 일해서 우리들의 생활을 향상시키고 보다 살기좋은 지역사회를 만든다"라는 경영이념을 바탕으로, 건전하고 투명한 경영, 내실 있고 합리적인 경영을 위하여 진력(盡力)하였습니다.

앞으로도 저희는 고객의 이익과 우리고장 경제 발전을 위하여 더욱 노력할 것을 다짐하고 본 공시자료를 작성하였으며, 본 자료는 관련법규에 따라 당 저축은행의 경영전반에 걸쳐 진실되게 작성하였으므로 거래 하시는데 참고하시기 바랍니다.

본 자료는 상호저축은행업감독규정 제42조의 규정에 따라 작성되었으며, 저희 저축은행의 경영전반에 대한 진실한 내용을 담고 있으며, 이 공시자료는 금융감독원 및 상호저축은행중앙회에 의하여 그 정확성 및 적정성 여부에 대한 검토 또는 확인이 이루어지지 않았음을 알려드립니다.

2026년 05월 26일

대표이사 양 순 종 

2. 경영방침

(1) 경영이념

"우리가 일해서 우리들의 생활을 향상시키고 보다 살기 좋은 지역사회를 만든다"는 경영이념으로 기업의 이익을 지역에 환원하여 기업의 경제적 책임 외에 사회적 책임도 다한다.

(2) 경영방침

금융 서비스에서 소외된 서민과, 자영업자 및 중견 기업인 등에 원활하게 자금을 공급하여 지역 경제 발전에 이바지하고 모든 고객이 내 이웃처럼 안심하고 편안하게 이용할 수 있는 금융기관을 만들어 신용사회 정착과 금융산업의 발전에 이바지한다.

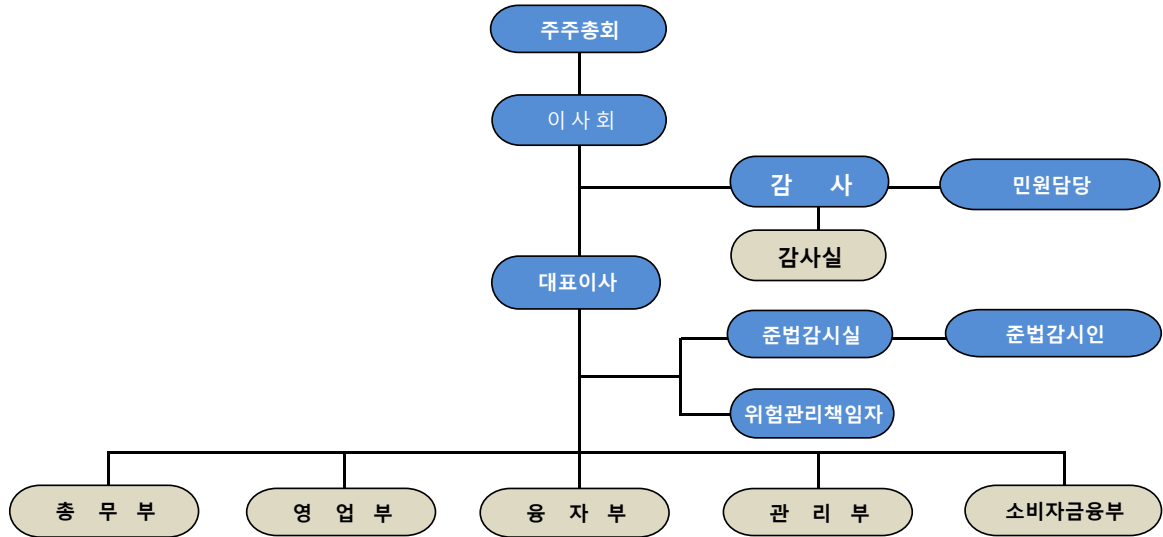
(3) 경영자세

투명하고 건전한 경영, 자산의 부실화 예방, 수익성 제고

3. 조직

(1) 조직도(5부 1실)

부	실	지점	출장소
5	1		



(2) 영업점 및 자동화기기

제58기 1/4분기말 : 2026년 03월말 현재

영업점			자동화기기		
본점	출장소	계	CD	ATM	기타
1		1		1	

4. 임직원수

제58기 1/4분기말(금분기) : 2026년 03월말

제57기 4/4분기말(직전분기) : 2025년 12월말

(단위 : 명)

구분		제58기 1/4분기말(금분기)	제57기 4/4분기말(직전분기)
임원	상근	2	2
	비상근 (사외이사 포함)	2	2
일반직원	정규	19	19
	비정규	4	5
계		27	28

5. 임원현황

제58기 1/4분기말 : 2026년 03월말 현재

구 분	성 명	직 명	담당업무 또는 주된 직업
상근임원	양 순 중	대표이사	업 무 총 괄
	임 채 환	감 사	감 사 전 반
사외이사(가안인 비상근이사)	양 우 석	이 사	이사회결의
	이 승 용	이 사	이사회결의

6. 자본금

(단위 : 억원)

년월일	주식의 종류	발행주식수	증.감자금액	증.감자내용	증.감자후자본금	비 고
	보통주식	902,116		"해당없음"	45	

※ 최근 3개년간의 자본금 증.감자내용 및 증.감자 후 자본금 사실이 없으며, 당해연도말 자본금 잔액임

[경영실적]

7. 자금의 조달 및 운용현황

(1) 이자율 현황

제58기 1/4분기말(금분기) : 2026년 03월말

제57기 1/4분기말(전년동기) : 2025년 03월말

(단위 : 억원, %)

구 분	제58기 1/4분기말(금분기)				제57기 1/4분기말(전년동기)				
	평균잔액		이자 금액	이자율	평균잔액		이자 금액	이자율	
		구성비				구성비			
조 달	예 수 금	966	65	8	3	1,137	69	12	4
	원 표 지 어 음 예 수 금								
	가 차 입 금								
	성 기 타	4				2			
	소 계	970	65	8	3	1,139	69	12	4
무 원 가 성	자 본 총 계	519	35			514	31		
	충 당 금								
	기 타	3				1			
	소 계	522	35			515	31		
	조 달 합 계	1,492	100	8	2	1,654	100	12	3
운 용	예 치 금	152	10	2	5	446	27	4	4
	유 가 증 권	372	25	6	6	101	6	2	8
	대 출 금	954	64	16	7	1,113	67	19	7
	기 타	7				5			
	대 손 총 당 금	-59	-4			-81	-5		
		소 계	1,426	96	24	7	1,584	96	25
무 수 익 성	현 금	3				3			
	유 형 자 산	60	4			60	4		
	기 타	3				7			
	소 계	66	4			70	4		
	운 용 합 계	1,492	100	24	6	1,654	100	25	6

(2) 만기구조

제58기 1/4분기말 : 2026년 03월말 현재
(단위 : 억원)

구 분	정상·요주의 분류 자산 및 부채의 만기					고정이하 분류자산 (C)	합계(A+B+C)
	3개월 이하	6개월 이하	1년 이하	3년 이하(A)	3년 초과(B)		
운 용	586	739	1,017	1,407	87	52	1,546
대출금(1)	211	364	638	952		52	1,004
조 달	141	405	1,033	1,050	496		1,546
예수금(2)	141	405	1,005	1,022			1,022
차 이(1-2)	70	-41	-367	-70		52	-18

(3) 후순위채 발행 현황

제58기 1/4분기말 : 2026년 03월말 현재 (단위 : 억원, %)

채권의 종류	발행일	만기일	발행금액	발행금리	신용등급	비 고
"해당사항 없음"						

8. 자본 적정성 지표

(1) 자본 적정성

제58기 1/4분기말(금분기) : 2026년 03월말
제57기 1/4분기말(전년동기) : 2025년 03월말
(단위 : 억원, %)

구 분	제58기 1/4분기말(금분기)	제57기 1/4분기말(전년동기)
BIS기준 자기자본비율 ※법 규정상 요구되는 비율은 7%이상임	41.43	39.48
BIS기준 기본자본비율	40.01	38.12
단순자기자본비율	32.11	29.60

(2) BIS기준 자기자본비율 산출 내역

제58기 1/4분기말(금분기) : 2026년 03월말
제57기 1/4분기말(전년동기) : 2025년 03월말
(단위 : 억원, %)

구 분	제58기 1/4분기말(금분기)	제57기 1/4분기말(전년동기)
기본자본계(A)	489	484
자 본 금	45	45
자 본 잉 여 금		
이 익 잉 여 금	460	445
연결회사의 외부 주주지분		
공 제 항 목	16	6
보완자본계(B)	18	17
상 위 기한부 후순위 채무		
하 위 기한부 후순위 채무		
재 평 가 적 립 금		
매도가능증권 평가이익 등	2	1
대손충당금(대손준비금포함)	16	16
기 타		
경영정상화 장기차입금(C)		
공 제 항 목 계 (D)		
자 기 자 본 계 (A+B+C-D)	507	501
위험가중자산	1,224	1,270

9. 자산건전성 지표

제58기 1/4분기말(금분기) : 2026년 03월말
 제57기 1/4분기말(전년동기) : 2025년 03월말
 (단위 : 억원, %)

구 분	제58기 1/4분기말(금분기)	제57기 1/4분기말(전년동기)
손실위험도가중여신비율	4.44	5.29
순고정이하여신비율	2.85	6.13
고정이하여신비율	5.14	9.18
연체대출비율	4.93	8.97

10. 수익성 지표

제58기 1/4분기말(금분기) : 2026년 03월말
 제57기 1/4분기말(전년동기) : 2025년 03월말
 (단위 : 억원, %)

구 분	제58기 1/4분기말(금분기)	제57기 1/4분기말(전년동기)
총자산순이익율	2.35	-0.09
총자산경비율	2.32	2.31
수지비율	63.53	101.65

11. 유동성 지표

제58기 1/4분기말(금분기) : 2026년 03월말
 제57기 1/4분기말(전년동기) : 2025년 03월말
 (단위 : 억원, %)

구 분	제58기 1/4분기말(금분기)	제57기 1/4분기말(전년동기)
유동성비율	468.45	448.44
예대출	98.62	97.53

12. 생산성 지표

제58기 1/4분기말(금분기) : 2026년 03월말
 제57기 1/4분기말(전년동기) : 2025년 03월말
 (단위 : 억원, %)

구 분		제58기 1/4분기말(금분기)	제57기 1/4분기말(전년동기)
직원1인당	총당금적립전이익	0.27	0.18
	예수금	36	41
	대출금	35	40
1영업점당	예수금	966	1,137
	대출금	955	1,114

[재무상황]

13. 개요

제58기 1/4분기말(금분기) : 2026년 03월말
 제57기 1/4분기말(전년동기) : 2025년 03월말
 (단위 : 억원, %)

구 분		제58기 1/4분기말(금분기)		제57기 1/4분기말(전년동기)		증감
			구성비		구성비	
자산	현금 및 예치금	214	14	436	26	-222
	유가증권	289	19	110	7	179
	대출채권	950	61	1,017	61	-67
	유형자산	59	4	60	4	-1
	기타자산	34	2	36	2	-2
자산총계		1,546	100	1,659	100	-113
부채	예수부채	1,022	66	1,127	68	-105
	차입부채					
	기타부채	28	2	41	2	-13
	부채총계	1,050	68	1,168	70	-118
자본	자본금	45	3	45	3	
	자본잉여금					
	자본조정	-9	-1			-9
	기타포괄손익누계액			1		-1
	이익잉여금	460	30	445	27	15
	자본총계	496	32	491	30	5
부채 및 자본총계		1,546	100	1,659	100	-113

14. 대출금 운용

(1) 용도별 대출금

제58기 1/4분기말(금분기) : 2026년 03월말
 제57기 1/4분기말(전년동기) : 2025년 03월말
 (단위 : 억원, %)

구 분	제58기 1/4분기말(금분기)		제57기 1/4분기말(전년동기)	
		구성비		구성비
기업자금대출	575	57	535	49
가계자금대출	179	18	211	19
공공 및 기타자금대출	250	25	339	31
합 계	1,004	100	1,085	100

(2) 담보별 대출금

제58기 1/4분기말(금분기) : 2026년 03월말
 제57기 1/4분기말(전년동기) : 2025년 03월말
 (단위 : 억원, %)

구 분		제58기 1/4분기말(금분기)		제57기 1/4분기말(전년동기)	
		금액	구성비	금액	구성비
담보	부동산	489	49	484	45
	유가증권				
	예수금	225	22	270	25
소 계		714	71	754	70
보증		2		4	
신용		288	29	327	30
합 계		1,004	100	1,085	100

(3) 중소기업 대출

제58기 1/4분기말(금분기) : 2026년 03월말
 제57기 1/4분기말(전년동기) : 2025년 03월말
 (단위 : 억원, %)

구 분	제58기 1/4분기말(금분기)	제57기 1/4분기말(전년동기)
중소기업 대출 비율(A/B X 100)	49.80%	43.96%
중소기업대출(A)	500	477
총 대출 (B)	1,004	1,085

(4) 부동산 업종별 신용공여 한도 준수 및 자산건전성 분류 현황

제58기 1/4분기말 : 2026년 03월말 현재 (단위 : 억원, %)

업종명	신용공여 한도 준수현황		건전성 분류 현황							연체액	연체율
	한도 금액	신용 공여액	대출채권					합계			
			정상	요주의	고정	회수	추정				
부동산PF 대출①	201	188	138	50				188			
건설업②	301	30	30					30		.00	
부동산업③	301	182	107	75				182		.00	
합계(①+②+③)	502	400	275	125				400		.00	

주 1) 저축은행업감독규정이 개정·시행(23.9.13)됨에 따라 명목상 차주가 아닌 실제 원리금 상환의무가 있는 실차주 기준으로 업종을 구분하여 신용공여 한도를 산정

(5) 소액신용대출 취급현황

(단위 : 억원, %)

구 분	2026년 03월말	2025년12월말	2025년 09월말	2025년 06월말
총대출	1,004	954	939	1,046
소액신용대출	45	47	50	52
비 중	4.48	4.93	5.32	4.97
소액신용대출 연체액	9	7	6	5
비 중	20.00	14.89	12.00	9.62

주 1) 총여신중 3백만원이하의 신용대출금액을 분기별로 기재

2) 연체기준 : 상호저축은행업감독규정 (별표7)의 연체여신 정의 적용

※ 소액신용대출잔액이 10억원이하인 저축은행은 "소액신용대출 취급현황"을 공시하지 아니할 수 있음

15. 예수금 현황

(1) 형태별 예수금

제58기 1/4분기말(금분기) : 2026년 03월말

제57기 1/4분기말(전년동기) : 2025년 03월말

(단위 : 억원, %)

구 분	제58기 1/4분기말(금분기)				제57기 1/4분기말(전년동기)			
	잔 액		평균잔액		잔 액		평균잔액	
		구성비		구성비		구성비		구성비
요구불예금	7	0.69	6	0.62	9	0.80	6	0.53
거치식예금	1,011	98.92	956	98.97	1,115	98.94	1,129	99.21
적립식예금	4	0.39	4	0.41	3	0.26	3	0.26
표 지 어 음								
기 타								
합 계	1,022	100	966	100	1,127	100	1,138	100

(2) 예금자별 예수금

제58기 1/4분기말(금분기) : 2026년 03월말

제57기 1/4분기말(전년동기) : 2025년 03월말

(단위 : 억원, %)

구 분	제58기 1/4분기말(금분기)		제57기 1/4분기말(전년동기)	
	금 액	구 성 비	금 액	구 성 비
개 인	988	96.67	1,114	98.85
법인 및 단체	28	2.74	6	0.53
기 타	6	0.59	7	0.62
합 계	1,022	100	1,127	100

주) 잔액기준

16. 대손상각 및 대손충당금

(1) 대손상각액

제58기 1/4분기(3개월) : 2026년01월01일부터 2026년03월31일까지

제58기(금기) 누계 : 2026년01월01일부터 2026년03월31일까지

제57기 1/4분기(3개월) : 2025년01월01일부터 2025년03월31일까지

제57기(전기) 누계 : 2025년01월01일부터 2025년03월31일까지

(단위 : 억원)

구 분	제58기 1/4분기말(금분기)		제57기 1/4분기말(전년동기)	
	금 분 기	누 계	전년동기	누 계
기중대손상각액	4	4	24	24
일 반	4	4	24	24
특 별				

(2) 대손충당금내역

제58기 1/4분기말(금분기) : 2026년 03월말

제57기 1/4분기말(전년동기) : 2025년 03월말

(단위 : 억원)

구 분	제58기 1/4분기말(금분기)	제57기 1/4분기말(전년동기)
대손충당금	52	66
일 반	52	66
특 별		

17. 부실 및 고정이하분류여신 현황

(1) 부실 및 고정이하분류여신

제58기 1/4분기말(금분기) : 2026년 03월말

제57기 1/4분기말(전년동기) : 2025년 03월말

(단위 : 억원)

구 분	제58기 1/4분기말(금분기)	제57기 1/4분기말(전년동기)
총 여 신	1,004	1,085
부 실 여 신	22	12
고 정 이 하 분 류 여 신	52	100
순 고 정 이 하 분 류 여 신	27	63

주 1) 부실여신은 회수의문 및 추정손실 여신의 합계임

2) 고정이하분류여신은 고정, 회수의문 및 추정손실 여신의 합계임

3) 순고정이하 분류 여신은 고정이하분류여신에서 고정이하 충당금을 차감한 후의 금액임

- ◆ 부실여신 : 상호저축은행의 총여신중 회수의문과 추정손실을 합한것으로 총여신 대비 그 비율이 낮을 수록 상호저축은행의 자산건전성이 양호함을 나타냅니다.
 - 회수의문 : 고정으로 분류된 거래처에 대한 총여신액 중 손실 발생이 예상되나 현재 그 손실액을 확정할 수 없는 회수 예상가액 초과 여신
 - 추정손실 : 고정으로 분류된 거래처에 대한 총여신액 중 회수불능이 확실하여 손비처리가 불가피한 회수예상가액 초과여신
- ◆ 고정이하분류여신 : 상호저축은행의 총여신중 고정, 회수의문과 추정손실을 합한 것으로 총여신 대비 그 비율이 낮을수록 상호저축은행의 자산 건전성이 양호함을 나타냅니다.
 - 고정 : 금융거래내용, 신용상태 등 경영내용이 불량하여 구체적인 회수 조치나 관리방법을 강구할 필요가 있는 거래처에 대한 총여신 중 회수예상가액 해당여신

(2) 거액 부실여신 증가업체 현황

제58기 1/4분기말(금분기) : 2026년 03월말
 제57기 4/4분기말(직전분기) : 2025년 12월말
 (단위 : 억원)

업체명	제58기 1/4분기말(금분기)	제57기 4/4분기말(직전분기)	증가액	증가사유	비고
해당사항 없음					

주 1) 업체명은 직전분기대비 부실여신잔액이 10억원이상 증가업체를 대상으로 상위 20개업체 기재 하
 되, 법인의 경우 "(주)***(업종)", 개인명의대출의 경우 업체명에 "개인대출(홍*동) 으로 기재

(3) 신규발생 채권재조정업체 현황

제58기 1/4분기말 : 2026년 03월말 (단위 : 억원)

업체명	채권재정 결정일자	제58기 1/4분기말 총여신잔액	부실여신잔액	채권재조정 진행내역	비고
해당사항 없음					

주 1) 총여신잔액이 10억원이상인 업체를 대상으로 작성함

18. 주식거래

제58기 1/4분기말(금분기) : 2026년 03월말
 제57기 1/4분기말(전년동기) : 2025년 03월말
 (단위 : 억원)

구분	제58기 1/4분기말(금분기)	제57기 1/4분기말(전년동기)
지급보증		
대손상각채권	240	381
배서어음		
환매권부대출채권매각		
파생금융상품거래		

19. 비업무용 부동산 보유 현황

제58기 1/4분기말 : 2026년 03월말 현재
 (단위 : 억원)

구분	1년내 취득분	1~3년내 취득분	3년이전취득분
비업무용토지	해당사항 없음		
비업무용건물			
합계			

19-1. 경영업무 취급현황

제58기 1/4분기말(금분기) : 2026년 03월말
 제57기 1/4분기말(전년동기) : 2025년 03월말
 (단위 : 억원, 건, 매)

구 분	제58기 1/4분기말(금분기)		제57기 1/4분기말(전년동기)	
	실 적 ¹⁾	건(매)수	실 적 ¹⁾	건(매)수
할부금융	해당사항 없음			
직불카드				

[위험 관리]

20. 개요

(1) 위험 관리조직

위험관리위원회는 위험관리 업무에 관한 최고 의결기구로서 이사회가 대신하고 있으며, 위험관리 기본방침 및 주요정책을 수립하는 전담조직으로 위험관리팀을 운영하고 있습니다.

(2) 위험 관리체계

당 저축은행의 위험관리체계는 아래와 같이 운영하고 있습니다.

- 위험관리위원회 : 위험관리 기본방향 및 주요정책의 결정, 종합위험 및 위험 종류별 허용 한도의 설정, 위험을 감안한 자본의 사업본부별 배분, 위험 현황 및 관리 실태 검토 등
- 위험관리팀 : 위원회 심의 사항에 대한 사전 심의, 위험관리업무의 기본방향 및 주요정책에 기초한 세부 위험관리 방안, 각종위험의 현상분석 및 위험관리 대책의 수립, 각종 위험의 측정기준 및 측정기법의 결정 등
- 위험별 관리 주관부서 위원회 심의 사항에 대한 사전 심의, 위험관리업무의 기본방향 및 주요정책에 기초한 세부 위험관리 방안, 각종위험의 현상분석 및 위험관리 대책의 수립, 각종 위험의 측정기준 및 측정기법의 결정 등
- 위험별 관리 주관 부서
 - 신용리스크 : 용자담당부서
 - 시장리스크 : 자금담당부서
 - 유동성리스크 : 자금담당부서

(3) 신용리스크 관리

신용리스크는 대출 고객의 재무상태 악화 등으로 채권을 회수하지 못하는 위험으로 다음과 같이 신용리스크 관리를 하고 있습니다.

- 1) 대출 실행 전 일정금액 이상에 대하여 철저한 신용조사와 여신심사위원회의 사전 심의를 의무화 하고 있습니다.
- 2) 대출 실행 후 주기적으로 사업장을 방문 업황을 파악하고 매 분기 1회 이상 연체여신에 대한 점검을 실시하고 있으며, 고객 담보 여신에 대하여는 매년 담보물을 평가하여 채권보전 조치를 시행하고 있습니다.

(4) 시장리스크 관리

- 1) 시장리스크는 금리.주가.환율 등이 불리한 방향으로 변동하여 자산의 가치가 감소하는 위험으로 금리관련 자산과 부채의 효율적인 관리를 통하여 금리 변동에 따른 손실을 최소화하고 있습니다.
- 2) 자금의 조달은 단기 고금리, 장기 저금리 구조로 조달하고 여유자금은 단기 확정금리 상품과 안정적인 국.공채 등을 주로 매입 운용하며, 주식 등 시장여건에 민감한 유가증권 운용은 지양하고 있습니다.
- 3) 일정금액 이상 유가증권의 매입은 리스크관리팀의 심의를 거쳐 매입하고 있습니다.

(5) 유동리스크 관리

- 1) 유동성리스크는 자산과 부채의 만기가 불일치하므로써 예상치 못한 예금 인출요구에 응하지 못할 위험을 말합니다.
- 2) 자금 조달은 정기에금으로 대부분 1년 이내에 만기가 도래하며, 매월 안분되어 있으나, 10월 및 11월 약간 치중되어 있습니다.
- 3) 자금 운용시 여신 장기 5년이내로 취급하며 1년이내 만기 도래하며, 매월 안분되어 기타 여유자금은 국.공채 등 안정적인 자산에 운용하고 있습니다.
- 4) 예금 및 대출이 고루 안배되어 있고, 일부 조금 편중되어 있으나 현금 및 예치금 194억원, 유가증권 214억 등 일시 조달 가능자금이 408억원으로 당 저축은행 예금규모로 볼 때 지급불능사태는 발생할 수 없습니다.

<정기에금 등의 잔존기간별 잔액>

① 예수금 (단위 : 억원)

구 분	1년이내	2년이내	3년이내	3년초과	합 계
보통예금	7				7
별단예금					
정기에금	994	16	1		1,011
정기적금	4				4
표지어음					
합 계	1,005	16	1		1,022

② 대출금 (단위 : 억원)

구 분	1년이내	2년이내	2년초과	합 계
할 인 어 음				
계 약 금 액 내 대 출				
예 적 금 담 보 대 출				
일 반 자 금 대 출	329	239	75	643
총 합 통 장 대 출	149			149
기 타 대 출	212			212
합 계	690	239	75	1,004

주) 종합통장대출 등 한도에 대하여 약정기간을 정하고 특정기간(1개월등)안에 회전취급하는 대출금은 한도 약정 기간에 불구하고 1년 이내로 분류함

③ 유가증권 (단위 : 억원)

구 분	1년이하	2년이내	3년이내	4년이내	5년이내	5년초과	합 계
국.공채						19	19
사 채	100		19		29		148
금융채							
기 타	39	40	17	5			101
합 계	139	40	36				268

- 주 1) 국.공채란 통화안정증권, 정부보증채, 재정증권국채, 지방채, 정부투자기관 발행채권 등을 말함
- 2) 유가증권의 만료기간을 특정할 수 없는 주식 및 투자유가증권(출자금 포함)등은 제외함

(6) 신용평가시스템 (CSS) 구축

- 1) 한국신용정보(NICE)로부터 제공받는 CSS와 고객의 소득, 주택소유 여부등의 요인을 고려한 신용 보증재단 중앙회의 CSS를 햇살론 대출심사 시 활용하고 있습니다.
- 2) 연체정보, 거래정보, 부채잔액, 부채건수 등 신용정보와 소득, 직업, 보유자산 등 차주에 대한 정보를 한국신용정보(NICE)로부터 제공받는 CSS의 평가항목과 연계하여 신용평가에 활용하고 있습니다.

[기타경영현황]

21. 자회사 경영실적

제58기 1/4분기말 : 2026년 03월말 현재

(단위 : 억원)

자회사명	재무상황		손익상황		결산기준일
	총자산	자기자본(자본금)	영업수익	당기순이익	
해당사항 없음					

22. 내부통제

(1) 감사위원회(감사)의 기능과 역할

1) 기능

내부통제제도의 적정성을 기하여 규정 준수여부 모니터링, 금융관련 제반 리스크 사전방지 및 최소화 재무제표의 신뢰도 제고, 업무 효율화를 통해 상호저축은행(이하 "당행" 이라 한다)의 경영 합리화에 기여하고 있습니다.

2) 역할

당행의 전반적인 내부통제시스템의 적정성과 리스크 관리, 경영성과를 개선하기 위하여 다음 각호의 역할을 수행합니다.

- 가. 재무감사, 업무감사, 준법감사, 경영감사, IT감사 등으로 구분되는 내부감사 계획의 수립, 집행, 결과평가, 사후조치, 개선방안 제시
- 나. 당행의 전반적인 내부통제시스템에 대한 평가 및 개선방안 제시
- 다. 내부감사부서장(준법감시인)의 임면에 대한 동의
- 라. 외부감사인 선임의 승인 및 외부감사인의 감사활동에 대한 평가
- 마. 감사결과 지적사항에 대한 조치 확인
- 바. 관계법령 또는 정관에서 정한 사항과 이사회가 위임한 사항의 처리
- 사. 기타 감독기관 지시, 이사회가 필요하다고 인정하는 사항에 대한 감사

(2) 내부감사부서의 검사 방향 및 빈도

1) 일상감사

분야별 주요 업무와 임원급 이상이 결재하는 업무에 대해 내용을 사전 또는 사후 검토하고 필요시 의견을 첨부하는 방식으로 매일 점검합니다.

2) 월별감사

시재금, 중요증서, 주요 인장 등의 실사를 통해 보유의 정확성 여부를 파악하여 금융 사고를 방지하고, 보험 부보관리, 여신승인조건 이행여부 점검을 통해 여신사후관리의 적정성을 매월 점검 합니다.

3) 종합감사

정기적인 감사계획에 의거하여 재무, 준법, 업무, 경영, IT 등 업무별로 감사를 실시하여 부문별 프로 세서의 적정성 평가하여 문제점 지적, 개선방안 제시 등을 포함한 종합감사 보고서를 작성, 제출하며 매년 1회 실시 합니다.

4) 특별감사

감사가 필요하다고 인정하는 경우, 대표이사의 요청이 있는 경우, 감독기관의 지시가 있는 경우, 특정 사안에 대해서 감사의 재량에 따라 비정기적으로 실시합니다.

(3) 감사조직(인원, 겸직 등) 및 활동내역

1) 감사조직

상임감사, 감사실 로 구성하여, 상시 모니터링, 일상감사, 월별감사, 종합감사, 특별감사등의 업무를 수행합니다.

2) 활동내역

2026.1월~3월 : 현금/예치금, 중요증서, 자기앞수표 월별감사 실시
저축은행법/시행령/감독규정의 준수사항 모니터링
소액신용대출 조기연체 여신의 대출심사 적정성 점검 및 담보대출 연체여신 현황점검
민원처리내용의 적정성 점검 실시
여신승인조건 이행여부 사후점검 실시
신규 법인 대출에 대한 담보물 적정성 검토
신규 펀드투자 투자 적정성 검토
2026.1월 2025년 4/4분기 내부통제시스템 점검결과 보고(01/23일 -이사회)
2026.1월 특별감사(부동산PF 사업성 평가 및 건전성 분류 적정성 점검)
2026.1월 2025년 하반기 감사직무활동보고서 제출
2026.2월 제57기 결산감사보고서 보고(3/13일-주주총회)
2026.2월 2025년 종합감사 보고(3/19일-이사회)
2026.3월 특별감사(대출금리 산정 체계 점검)
2026.3월 2025년도 신용정보관리 보호인 업무수행실적 보고(3/27-이사회)
2026.3월 2025년도 개인(신용)정보보호 상시평가 결과 보고(3/27-이사회)

(4) 여신심사위원회 구성 및 세부운영기준

1) 여신심사위원회 구성

위원회는 대표이사의 승인을 받아 위원장은 융자부장, 위원은 3인 이상으로 융자부 직원 및 기타부서와 준법감시인으로 구성되어 있습니다.

2) 여신심사위원회 운영기준

- 가. 심의사항 : 신규대출, 기한연장
- 나. 회의소집 : 위원장이 필요하다고 인정하는 때에 소집
- 다. 의결방법 : 여신심사위원 2/3이상 참석, 참석위원 2/3이상의 찬성으로 의결

(5) 여신감리 운영실적

- 소액신용대출 및 일반대출 연체현황 파악, 연체여신에 대한 여신 취급과정 점검을 통해 규정준수 여부 점검 : 1회

23. 민원발생 건수

※ 동민원건수는 중복·반복민원, 단순 질의성, 금융회사에 책임을 물을 수 없는 민원 등은 제외되어 있으므로 이용·활용 시 주의하시기 바랍니다.

※ 동 민원건수는 상호저축은행통일경영고시기준에 의거하여 작성되었습니다.

※ 대상기간

- 금 분기 : 제58기 1/4분기말 : 2026년 03월말
- 전 분기 : 제57기 4/4분기말 : 2025년 12월말

가. 민원건수

구분	민원건수			환산건수(고객 만명당 건) ³⁾			비고
	2025년 4분기 (전분기)	2026년		2025년 4분기 (전분기)	2026년		
		1분기 (금분기)	증감률 (%)		1분기 (금분기)	증감률 (%)	
자체민원 ¹⁾							
대외민원 ²⁾	2	1	-50%	1.8	1.2	-33%	
합 계	2	1	-50%	1.8	1.2	-33%	

주1) 서면 및 인터넷 홈페이지 등으로 접수된 민원

주2) 금융감독원 등 타 기관에 접수된 민원 중 이첩된 민원 또는 사실조회 요청한 민원

단, 해당기관(금융감독원 등 타 기관)에서 이첩 또는 사실 조회 없이 직접처리한 민원은 제외

주3) 환산 건수 = (전체 민원 건수 / 전체 고객 수) x 10,000

나. 유형별 민원건수

구분	민원건수			환산건수(고객 만명당 건) ³⁾			비고
	2025년 4분기 (전분기)	2026년		2025년 4분기 (전분기)	2026년		
		1분기 (금분기)	증감률 (%)		1분기 (금분기)	증감률 (%)	
유 형	수 신						
	여 신						
	채권추심		1	-		1.2	-
	기 타	2		-100%	1.8		-100%
합 계	2	1	-50%	1.8	1.2	-33%	

다. 상품별 민원건수

구분	민원건수			환산건수(고객 만명당 건) ³⁾			비고
	2025년 4분기 (전분기)	2026년		2025년 4분기 (전분기)	2026년		
		1분기 (금분기)	증감률 (%)		1분기 (금분기)	증감률 (%)	
상 품 별	예.적금 ¹⁾						
	주택담보대출						
	신용대출		1	-		1.2	-
	방카슈랑스						
	기 타	2		-100%	1.8		-100%
합 계	2	1	-50%	1.8	1.2	-33%	

주1) 계, 부금, 입출금이 자유로운 예금 등 수신상품 포함

23-1. 금융소비자보호 실태평가 결과

※ 「금융소비자 보호에 관한 법률」 제 32조 제 2항 등에 따라 금융회사는 금융감독원이 실시하는 "금융소비자보호 실태평가제도"를 통해 소비자 보호 수준을 종합적으로 평가 받으며 그 결과를 저축은행 과 저축은행 중앙회 홈페이지에 공시하여야 한다.

※ 공시 대상 : 금융감독원이 민원 건수 및 영업규모 등을 고려하여 평가 대상으로 선정한 저축은행* 중 현장 평가를 받은 저축은행

* 기준: 민원발생건수 및 영업규모가 권역내 비중 3% 이상이고, 자산규모가 1조원 이상인 저축은행

구분		항목별 평가결과 (2026년)	항목별 평가결과 (2025년)	항목별 평가결과 (2024년)
계량 항목	1. 민원건수	공시대상 아님		
	2. 민원처리기간			
	3. 소송건수			
	4. 영업 지속가능성			
	5. 금융사고			
비 계량 항목	6. 소비자보호 조직 및 제도			
	7. 상품개발과정의 소비자보호 체계 구축.운용			
	8. 상품판매과정의 소비자보호 체계 구축.운용			
	9. 민원관리시스템 구축.운용			
	10. 소비자정보 공시			

24. 대주주 및 임원과의 거래내역

가. 신용공여¹⁾ 현황

제58기 1/4분기말(금분기) : 2026년 03월말

제57기 4/4분기말(직전분기) : 2025년 12월말

(단위 : 백만원, %)

주주·임원명 ²⁾	주주(또는 임원) 및 특수관계인 ³⁾	선임당시 신용공여 (A)	제57기 4/4분기 말(직전분기) 신용공여(B)	제58기 1/4분기 말(금분기) 신용공여(C)	증감(증감율)			
					선임일대비 (C-A)	직전분기 대비(C-B)		
주주	본 인 특 수 관계인 소 계	해당사항 없음						
							합계	본 인 특수관계인 소 계
임원	본 인 특 수 관계인 소 계							
							합계	본 인 특수관계인 소 계
총 계	본 인 특수관계인 계							

주 1) 상호저축은행법 제2조 제6호에서 정하는 신용공여를 말함

2) 주주의 경우 상호저축은행법 제2조 제11호에 의한 대주주인 경우에 한하여 작성 대상으로 함. 임원의 경우에는()에 선임년월과 직위(저축은행장, 사외이사 등)를 명시함. 신용공여가 없는 주주 및 임원의 경우에는 신용공여란에 '해당사항 없음'으로 명시함

3) 상호저축은행법시행령 제30조 제2항에서 정하는 주주(또는 임원)의 특수관계인임

나. 기타 주요 거래 내역

(1) 부동산 매매현황¹⁾

제58기 1/4분기말 : 2026년 03월말 현재

(단위 : 백만원)

주주·임원명 ²⁾		주주(또는 임원) 및 특수관계인 ³⁾	거래구분 (매수/매도)	계약일자	거래액	비고
주주		본인	해당사항 없음			
		특수관계인				
		소계				
임원		본인				
		특수관계인				
		소계				
총계		본인				
		특수관계인				
		계				

주) 1) 당해 회계연도중(2026년 01월 01일부터 2026년 03월 31일까지) 주주(또는임원) 및 특수관계인과 이루어진 부동산 매매내역을 대상으로 작성함

2), 3) 양식 '가'의 해당 각주와 동일

(2) 부동산 임대차 현황¹⁾

제58기 1/4분기말 : 2026년 03월말 현재

(단위 : 백만원)

주주·임원명 ²⁾		주주(또는 임원) 및 특수관계인 ³⁾	거래구분 (임대/임차)	계약 체결일	계약 종료일	임대차 거래액		비고
						보증금	연간임대(임차)료	
주주		본인	해당사항 없음					
		특수관계인						
		소계						
임원		본인						
		특수관계인						
		소계						
총계		본인						
		특수관계인						
		계						

주) 1) 보고서 작성 기준일 현재 주주(또는 임원) 및 특수관계인과 이행중에 있는 부동산 임대차 계약을 대상으로 작성함

2), 3) 양식 '가'의 해당 각주와 동일

(3) 물품공급 및 용역계약 등 현황¹⁾

제58기 1/4분기말 : 2026년 03월말 현재

(단위 : 백만원)

주주·임원명 ²⁾		주주(또는 임원) 및 특수관계인 ³⁾		거래내용	거래일자	물품공급(또는 용역계약)액	비고
주주		본인		해당사항 없음			
		특수관계인					
		소계					
임원		본인					
		특수관계인					
		소계					
총계		본인					
		특수관계인					
		계					

주 1) 당해 회계연도중(2026년 01월 01일부터 2026년 03월 31일까지) 주주(또는 임원) 및 특수관계인으로 부터 물품을 공급받거나 용역을 제공받은 거래 등을 대상으로 작성함

- 2), 3) 양식 '가'의 해당 각주와 동일
4) ○○물품공급, ○○용역계약등으로 표시함

(4) 주식거래 현황¹⁾

제58기 1/4분기말 : 2026년 03월말 현재

제57기말(전기) : 2025년 12월말

(단위 : 백만원, 천주)

주주·임원명 ²⁾		주주(또는 임원) 및 특수관계인 ³⁾		제57기말(전기)		매수		매도		제58기 1/4분기말 현재		비고
				B/S상잔액	보유량	거래금액	거래수량	거래금액	거래수량	B/S상잔액	보유량	
주주	()	본인		해당사항 없음								
		특수관계인										
		소계										
임원	()	본인										
		특수관계인										
		소계										
총계		본인										
		특수관계인										
		계										

주 1) 당해 회계연도중(2026년 01월 01일부터 2026년 03월 31일까지) 주주(또는 임원) 및 특수관계인이 발행한 주식을 매수 또는 매도한 거래(장기투자 목적으로 매수 또는 매도한 거래를 제외 함)를 대상으로 작성함

- 2), 3) 양식 '가'의 해당 각주와 동일

